



INFORME PROGRESO COP 2021 CENTRO DE FORMACIÓN CAPITOL



ÍNDICE

COMPROMISO DE APOYO CONTINUO A AL PACTO MUNDIAL	2
1. PERFIL DE LA ENTIDAD	4
2. MISIÓN, VISIÓN Y VALORES	7
3. ESTRATEGIA DE GOBIERNO	8
4. COMPROMETIDOS CON EL DESARROLLO SOSTENIBLE.....	9
Derechos humanos	9
Normas laborales	9
Medio Ambiente	9
Anticorrupción	10
AGENDA 2030: LOS OBJETIVOS DE DESARROLLO SOSTENIBLE	10
5. MEDICIÓN DE RESULTADOS.....	16

COMPROMISO DE APOYO CONTINUO A AL PACTO MUNDIAL



Desde el Grupo Educativo Giorgeta contamos con una gran experiencia en el sector educativo, y desde los diferentes centros reunimos un abanico que contempla diversidad de ámbitos profesionales y etapas del ciclo formativo.

Desde el inicio, así como durante toda la trayectoria del Grupo, nos hemos caracterizado por la profesionalidad, la atención y especialización del equipo, y así se transmite a nuestro alumnado. Nuestro objetivo es garantizar el desarrollo íntegro y excelente de todas las personas que pasen por nuestros centros, utilizando las técnicas más innovadoras conjugadas con el trato humano.

La formación es el pilar fundamental en el que se asienta la sociedad, por ser la herramienta para educar a las personas en principios y valores. Por esta razón, es especialmente importante instruir de manera íntegra al alumnado que inicia su carrera en el Centro de Formación Capitol, donde se complementa la formación académica con la humana, adaptada a un entorno empresarial que demanda profesionales cada vez más cualificados y dotados de habilidades más dinámicas.

Nuestro compromiso en materia de Responsabilidad Social ha quedado patente a lo largo de todos los años en la docencia, y así lo hemos plasmado en nuestro proyecto educativo. Además, nos hemos comprometido formalmente con tres de los Objetivos de Desarrollo Sostenible inherentes a nuestro proyecto y que vertebran la estrategia de trabajo común.

El primero de ellos, e ineludible por el empeño en esta área es el cuarto objetivo de la Agenda 2030 por la Educación de Calidad, al que se unen de manera transversal el objetivo por la Igualdad de Género y Acción por el Clima, valores que se encuentran insertos en la misión del grupo educativo y formativo.

Asimismo, este año hemos querido avanzar en este camino adquiriendo nuevos compromisos, y desde el Grupo Educativo Giorgeta hemos solicitado la adhesión al Pacto Mundial de Naciones Unidas, en aras de apoyar los diez principios universales referentes a los derechos humanos, laborales, medioambientales y lucha anticorrupción.

Como presidenta del Grupo Educativo Giorgeta, me comprometo a seguir adoptando nuevos retos, para contribuir en la creación de una sociedad más justa y responsable.

Alina Giorgeta Martínez

Presidenta del Grupo Educativo Giorgeta

1. PERFIL DE LA ENTIDAD

El Centro de Formación Capitol es un centro de formación profesional y empresarial que nace en 2013, dentro del Grupo Educativo Giorgeta, un grupo educativo con una trayectoria de más de 55 años en el sector educativo, referentes en innovación y calidad dentro de la enseñanza privada en la Comunidad Valenciana.

CENTRO DE FORMACIÓN CAPITOL

Código de Centro: 46032883

C/ Ribera, 16. 46002 Valencia

CIF: B98470479

Impartimos formación presencial y a distancia.

Grado Superior	Grado Medio	Doble Titulación
Administración y Finanzas	Actividades comerciales	Marketing y Publicidad y Gestión de Ventas y espacios Comerciales.
Marketing y Publicidad		
Gestión de Ventas y Espacios Comerciales		
Transporte y Logística	Atención a Personas en Situación de Dependencia.	Comercio Internacional y Transporte y Logística.
Comercio Internacional		
Educación Infantil		
Desarrollo de Apps Multiplataforma	Sistemas microinformáticos y redes	
Integración Social		

Capitol cuenta con acreditaciones en:

UNE-EN ISO 9001, AENOR realiza anualmente Auditorías Externas de seguimiento. Trienalmente el certificado es renovado satisfactoriamente hasta el día de hoy.



UNE-EN ISO 27001, AENOR realiza anualmente Auditorías Externas de seguimiento. Trienalmente el certificado es renovado satisfactoriamente hasta el día de hoy.



EFQM +400: Desde este año 2021 contamos con el Sello EFQM, tras la evaluación satisfactoria, que nos será entregado en diciembre de 2021.



III Plan Igualdad de Oportunidades (PIO) 2021-2024.

FENT EMPRESA. IGUALS EN OPORTUNITATS



La Generalitat Valenciana concedeix a l'empresa:

CENTRO DE FORMACIÓN CAPITOL SOCIEDAD LIMITADA
(NIF: B98470479)

2. MISIÓN, VISIÓN Y VALORES

NUESTRA MISIÓN

La misión de Capitol Empresa es promover la formación integral del alumnado, a través de nuestras metodologías, recursos y las nuevas tecnologías, con especial atención al saber hacer.

Se pretende, con ello, desarrollar las capacidades y competencias que les permitan conseguir su incorporación al mercado laboral, así como, contribuir a su crecimiento personal.

NUESTRA VISIÓN

El Centro de Formación Profesional Capitol Empresa tiene como objetivo ser un centro de vanguardia que, con metodologías innovadoras y educación en valores, se convierta en cantera de los profesionales más preparados, que den valor añadido a las empresas.

Metodología Activa	Calidad Educativa	Cultura de Mejora	Participación	Garantía de Éxito
Incorporar nuevas metodologías en los planes de estudio y formación.	Fomentar el sentido crítico, social, responsable, saludable y sensible a los principios de sostenibilidad, para contribuir de manera efectiva al bienestar de la sociedad donde se inserta.	Integrar en la vida diaria del Centro la cultura de mejora continua, planificando objetivos y metas, analizando resultados y gestionando las áreas de mejora que se propongan.	Propiciar la satisfacción del personal del Centro, basada en un clima adecuado, para que desarrolle su labor profesional, favorezca su formación y participe en la gestión del centro.	Crear un entorno de estudio que garantice al alumnado el éxito académico para su incorporación a la vida laboral o académica.

NUESTROS VALORES

El respeto a las personas, ideas y opiniones eligiendo siempre el dialogo y la empatía.

Pasión por la formación.

Compromiso y superación.

Honradez y transparencia.

Trabajo en equipo.

Esfuerzo

Por ello creemos en una cultura de esfuerzo, seguridad y de prevención en el entorno educativo.

Adaptabilidad

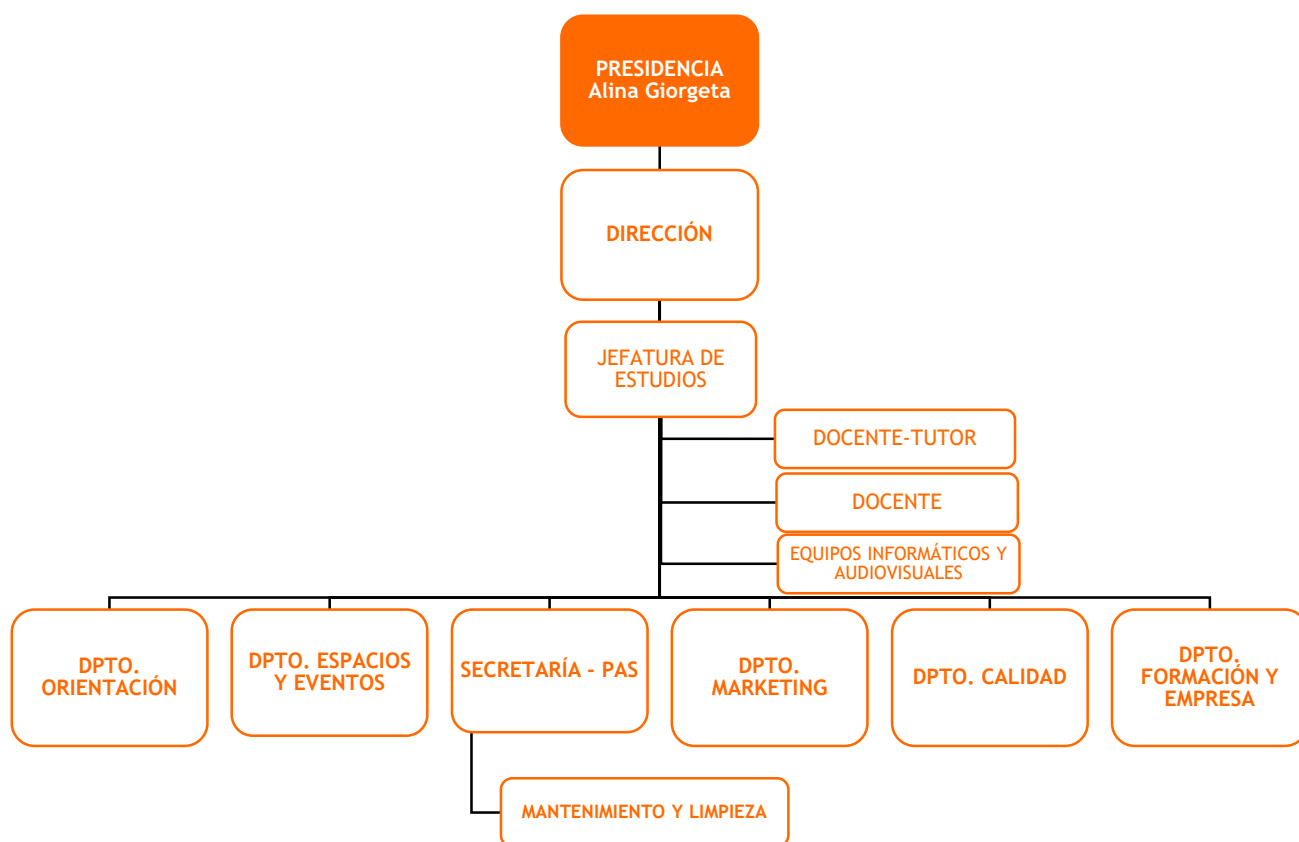
El alumnado debe desarrollar habilidades sociales, autonomía, iniciativa, trabajo en equipo y creatividad que le faciliten su adaptación en una sociedad cambiante.

3. ESTRATEGIA DE GOBIERNO

La Estructura de gobierno de Capitol es sencilla y clara.

Nuestro equipo está formado por docentes y personal que desarrollan con éxito y responsabilidad sus proyectos.

A continuación, se adjunta el organigrama de Capitol:



Nuestros grupos de interés:

Presidencia del grupo	Alumnado
Equipo directivo del centro	Empresas proveedoras
Administración pública	Comunidad local y sociedad
Plantilla	Entidad de certificación
Medioambiente	Club Alumni

4. COMPROMETIDOS CON EL DESARROLLO SOSTENIBLE

El presente informe de sostenibilidad abarca el año 2021 atendiendo a la empresa y a su actividad. La sostenibilidad es un valor estratégico y forma parte de la toma de decisiones en la empresa.

Todos los proyectos, iniciativas y decisiones que se toman en la empresa se hacen siempre pensando en nuestros grupos de interés. Asimismo, la empresa se esfuerza por comunicar su compromiso con el negocio sostenible.

Desde Capitol nos seguimos esforzando día a día por mejorar nuestro desempeño para poder llevar acabo nuestra actividad de la forma más sostenible y respetuosa posible.

Derechos humanos

- Principio 1** Las entidades deben apoyar y respetar la protección de los Derechos Humanos fundamentales, reconocidos internacionalmente, dentro de su ámbito de influencia.
- Principio 2** Las entidades deben asegurarse de que sus empresas no son cómplices en la vulneración de los Derechos Humanos.

Normas laborales

- Principio 3** Las entidades deben apoyar la libertad de afiliación y el reconocimiento efectivo del derecho a la negociación colectiva.
- Principio 4** Las entidades deben apoyar la eliminación de toda forma de trabajo forzoso o realizado bajo coacción.
- Principio 5** Las empresas deberían defender la abolición efectiva de la mano de obra infantil.
- Principio 6** Las empresas deberían defender la eliminación de la discriminación con respecto al empleo y la ocupación.

Medio Ambiente

- Principio 7** Las entidades deberán mantener un enfoque preventivo que favorezca el medio ambiente.
- Principio 8** Las entidades deben fomentar las iniciativas que promuevan una mayor responsabilidad ambiental.
- Principio 9** Las entidades deben favorecer el desarrollo y la difusión de las tecnologías respetuosas con el medio ambiente.

Anticorrupción

Principio 10 Las entidades deben trabajar contra la corrupción en todas sus formas, incluidas extorsión y soborno.

La metodología seguida en la elaboración de esta memoria parte del análisis de cada uno de los Objetivos de Desarrollo Sostenible (ODS) y las actuaciones que trabajamos sobre él, cuyo compromiso adquirimos adhesionándonos al Pacto Mundial de Naciones Unidas durante el año 2020.

Ello conlleva el compromiso con sus 4 áreas en relación a Derechos Humanos, Normas Laborales, Medioambiente y Anticorrupción; los cuales engloban, a su vez, 10 principios relacionados con esas áreas de trabajo. Alineando nuestra estrategia con la Agenda 2030 para contribuir activamente en la consecución de los ODS.





Evitar la pobreza y la desigualdad. Facilitar el pleno acceso a la educación como mecanismo de lucha ante la pobreza y la reducción de la desigualdad.



En el Centro de Formación Capitol se promueve y ayuda a la gestión de las 'AYUDAS EXTERNAS' ya sean Estatales o de comunidad autónoma.

Los datos de concesión se conocen el año posterior a la solicitud por las gestiones de comprobación que tienen que pasar los solicitantes.

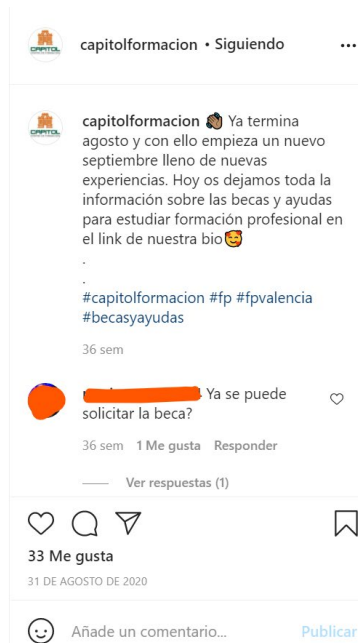
Se ha materializado el seguimiento de este indicador en un registro del centro.

Además el alumnado cuenta con la posibilidad de cursar estudios en el extranjero mediante becas ERASMUS.

Se dispone de 5 plazas para alumnado y 2 plazas para docentes.

En el curso 19-20 se cubrieron todas pero no se pudieron formalizar debido a la situación de la pandemia y que también ha bloqueado la solicitud de becas durante el curso 20-21, retomándose con aceptación el curso 21-22.

Por otra parte, en colaboraciones con asociaciones, comentar que en centro está fuertemente ligado con la fundación M^a José Giorgeta ayudando a niños con Síndrome de Down en riesgo de exclusión social. Cuya misión es promover la escolarización de niños con Síndrome de Down de 0-3 años en riesgo de exclusión.





Se fomenta el aprendizaje de la salud en el ámbito educativo, así como la asunción de prácticas de vida saludable y una educación física que permita el adecuado desarrollo personal y social a lo largo de la periodo formativo de su alumnado.



COBERTURA INTERNA DE EDUCACIÓN PARA LA SOSTENIBILIDAD Planes de formación en los que se incluye la educación para la sostenibilidad.

COBERTURA EXTERNA DE EDUCACIÓN PARA LA SOSTENIBILIDAD Cobertura externa de programas de educación para la sostenibilidad, en diferentes asignaturas que se imparten.



En el curso 2020-2021 hemos puesto en marcha nuestro III Plan de Igualdad, de esta manera mostramos nuestro interés con un tema tan actual como la Igualdad de género.

En dicho plan se hacen registros y auditorías salariales para estudiar la relación entre aspectos importantes en nómina entre hombres y mujeres.

El centro Capitol está únicamente dirigido por mujeres, dirección y jefatura de estudios están ocupados por mujeres y entre los docentes nos encontramos con una plantilla ampliamente femenina por la sexualización de la profesión docente.

Respecto a nuestro alumnado en ciclos formativos, hay ciclos como Educación Infantil donde únicamente hay un alumno hombre o ciclos como Transporte y Logística donde la minoría son mujeres. En el resto se mantiene una relativa equidad.



Planteamos un objetivo para el estudio y obtención de la ISO 14046, Gestión Ambiental-Huella Hídrica.

Más allá del estudio directo del consumo, se plantea considerar consumos indirectos derivados del consumo de productos.



Se plantea el objetivo de la obtención de la ISO 14064 sobre Gases de Efecto invernadero, tienen como principal objetivo el ofrecer veracidad y credibilidad a los reportes de emisión de gases de efecto invernadero

Respecto a la Autonomía energética y Consumo de energía renovable. La

comercializadora con la que trabajamos es 100% energía renovable, pero aun así planteamos el objetivo de reducción del 5% en la emisión de CO₂ en un plazo de 3 años.



Empleos dignos, decentes y seguros, empezando por los de los propios trabajadores del centro.

ACCIDENTABILIDAD. Los informes solicitados muestran una accidentabilidad nula.

INSERCIÓN LABORAL. Se realizó una encuesta a antiguos alumnos a principios del año 2021 y se volverá a realizar una encuesta en el mes de julio para conocer el alumnado que ha conseguido un puesto de trabajo tras el paso por nuestro centro.

ERGONOMIA EN LOS PUESTOS DE TRABAJO.

Disponemos de las fichas de puestos de trabajo de todo el personal, elaborada por la empresa de Riesgos Laborales y firmada por todos los empleados.



Nuestra presencia en la prensa ha sido mantenida en el tiempo.

Número de apariciones:

Año	Medio de Información
27/03/2020	Las Provincias
12/07/2020	Las Provincias
24/01/2021	Las Provincias

Por otra parte comentar la mención en otras páginas como el siguiente enlace:

<https://habitacionesvalencia.com/mejores-centros-formativos-valencia/>



Capitol tiene un convenio firmado con Ecoembes, entre los puntos firmados encontramos:

Establecer un sistema de recogida selectiva, depositar los residuos generados en los contenedores municipales correspondientes, promover entre los empleados y visitantes el buen uso de las papeleras proporcionadas, llevar a cabo sensibilización en materia de residuos de envases ligeros y papel y cartón, mediante la colocación de material divulgativo y señalética adecuada, asumir la propiedad de las papeleras proporcionadas por Ecoembes desde el momento de la recepción de las mismas y facilitar a ecoembes información sobre la gestión de los residuos de envases que razonablemente se precise.

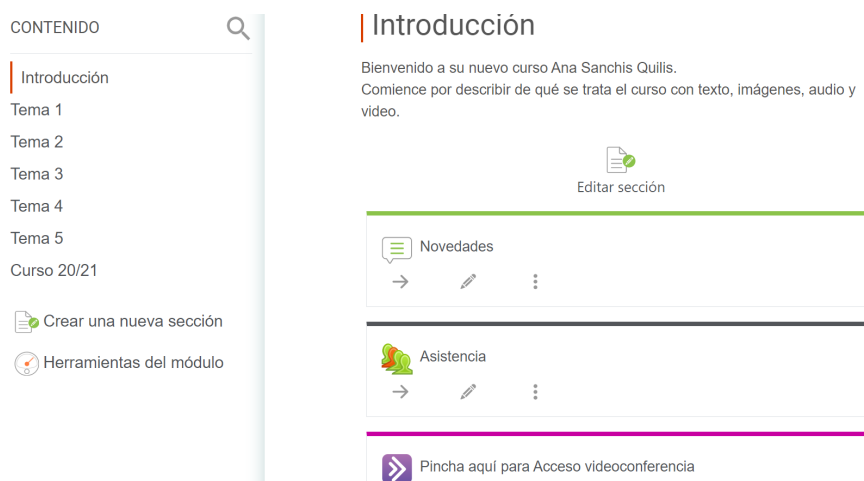




Por otra parte comentar que nuestro centro está digitalizado.

El material que utilizan los alumnos es material propio o libros digitales y además se han tomado acciones encaminadas a la digitalización de la gestión apoyadas desde Conselleria como la gestión del alumnado a través de un programa suyo donde se intercambia información únicamente en formato digital.

Los ordenadores están predeterminados a la impresión a doble cara y solo en B/N donde únicamente se imprime lo estrictamente necesario.



Se ha realizado una encuesta en la que se preguntaba sobre el medio de transporte utilizado para desplazarse hasta el centro y el resultado ha sido el siguiente:

porcentaje que utiliza transporte público (metro, tren, autobús...)	52,38%
porcentaje utiliza transporte privado (coche y moto)	38,10%
porcentaje que se desplaza andando, bici, patinete...	9,52%

En vista de estos resultados podemos decir que el 61,90% utiliza transporte no contaminante frente al 38,10% que utiliza vehículos privados con emisión de carbono.



Los centros encuentran entre sus principios rectores la justicia, la igualdad, la transparencia, la paz, etc.

Se realizan los registros salariales y también auditorías salariales dentro de nuestro Plan de Igualdad.



Capitol Centro de Formación mantiene convenio y colaboraciones con las empresas que se muestran a continuación:

	ENTIDAD	FINALIDAD
UNIVERSIDADES	CEU, ESIC, UJI Universidad Católica Florida Universidad, Universidad de Valencia	Crear lazos para la continuidad académica del alumnado una vez terminados los ciclos.
ASOCIACIONES	FECEVAL, CECAP, Foro logístico, Club de Marketing, DEMIUM ITE CECE	Informar y representarnos ante organismos públicos y formación para el empleo (FECEVAL y CECAP). Sectores dependientes (Aerte). Creación de lazos empresariales y conocer las mejoras del sector productivo, así como aumentar la cartera de empresas para prácticas
FUNDACIONES	ASINDOWN, fundación M ^a José Giorgeta, fundación GLORR fundación Vicente Ferrer Cruz Roja	Colaborar con dichas asociaciones y fomentar la concienciación y ayuda.
OTROS CENTROS	Xabier, Xabec Aula Campus, Rodrigo Giorgeta, Beta Formación, Centro de Formación Folgado Escuela Infantil Giorgeta	Compartir experiencia y mejoras de la actividad docente.

Por otra parte, cabe resaltar que dado que nuestro alumnado realiza Formación en Centros de Trabajo (FCT) también se mantiene contacto con una amplia base de datos de empresas privadas.

5. MEDICIÓN DE RESULTADOS

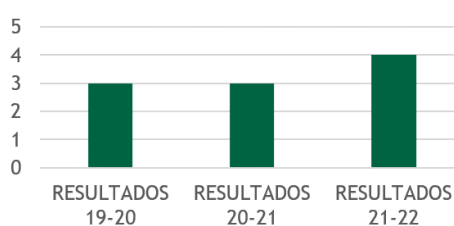
ODS	INDICADOR		RESULTADOS 19-20	RESULTADOS 20-21	RESULTADOS 21-22
ODS 1 ODS 10	número de alumnos a los que se les ha concedido una ayuda económica para realizar sus estudios en relación con el total de ayudas solicitado	nº becas solicitadas	193	251	232
		nº becas concedidas	99	138	
		porcentaje	51,3%	55,0%	
ODS 1 ODS10	nº interesados en becas erasmus alumnado y docencia Alumnado Docentes	nº becas alumnado (existen 5 becas)	0%	0%	
		nº becas docente (existen 2 becas)	0%	0%	
ODS 2 ODS 3	nº de acciones que fomenten prácticas de vida saludable y una educación física	nº de acciones dentro del centro	3	3	3
		nº de acciones fuera del centro	0	0	1
		total	3	3	4
ODS 4	Cobertura interna para la sostenibilidad	nº de formaciones o jornadas en materia de sostenibilidad	4	3	1
	Cobertura externa para la sostenibilidad	nº profesores respecto al total que tratan la sostenibilidad y los ODS en el aula	47%	53%	
ODS 5	Liderazgo y presencia de la mujer en la empresa	nº mujeres en cargos directivos sobre el total de puestos directivos de la empresa	100%	100%	100%
		nº de trabajadoras respecto al total de personas contratadas	80%	80%	80%
		Normativa legal, Plan de igualdad en vigor	sí	sí	sí

ODS 6	Control de consumo y concienciación del personal del centro	Media por usuario	-	-	-
ODS 7	Control de consumo y concienciación energética	Media por usuario	-	16,1144	
ODS 8	Crecimiento económico inclusivo y sostenido puede impulsar el progreso, crear empleos decentes para todos y mejorar los estándares de vida.	nº accidentes laborales	0	0	0
		inserción laboral	sin datos	sin datos	
		porcentaje fichas de puestos de trabajo de todo el personal firmadas	100%	100%	
ODS 9	Registro de apariciones en medios de comunicación	nº apariciones por año	1	1	1
			1	1	1
		apariciones en rankings	ranking		
ODS 11 ODS 12	Capitol tiene un convenio firmado con Ecoembes, se establecer un sistema de recogida selectiva, con el fin de promover entre los empleados y visitantes el buen uso de las papeleras proporcionadas, llevar a cabo sensibilización en materia de residuos de envases ligeros y papel y cartón, mediante la colocación de material divulgativo y señalética adecuada.	nº bolsas contenedor azul/frecuencia recogida	5 bolsas(1 por planta)/recogida semanal	5 bolsas(1 por planta)/recogida semanal	5 bolsas(1 por planta)/recogida semanal
		nº bolsas contenedor amarillo/frecuencia recogida	6 bolsas(1 por planta)/recogida semanal	6 bolsas(1 por planta)/recogida semanal	6 bolsas(1 por planta)/recogida semanal
		nº bolsas aulas/frecuencia recogida	24 bolsa/recogida diaria	24 bolsa/recogida diaria	26 bolsa/recogida diaria

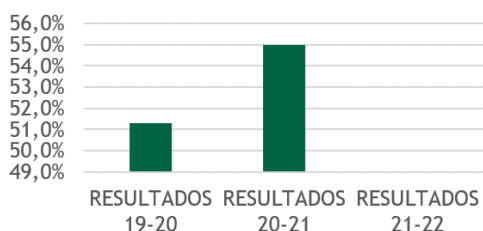
ODS 13	El material que utilizan los alumnos es material propio o libros digitales y además se han tomado acciones encaminadas a la digitalización de la gestión apoyadas desde Conselleria como la gestión del alumnado a través de un programa suyo dónde se intercambia información únicamente en formato digital. Por otra parte los ordenadores están predeterminados a la impresión a doble cara y solo en B/N donde únicamente se imprime lo estrictamente necesario.	porcentaje de personal con firma digital para la firma de documentación oficial	10%	10%	
ODS 16	El centro encuentra entre sus principios rectores la justicia, la igualdad, la transparencia, la paz, etc.	Elaboración del 'Registro salarial'	0%	100%	
		Auditoría Salarial en materia	0%	100%	
ODS 17	El Centro de Formación mantiene convenio y colaboraciones con diferentes empresa según la finalidad.	nº empresas para crear lazos para la continuidad académica del alumnado una vez terminados los ciclos	5	7	
		nº de empresas con convenios para informar y representarnos ante organismos públicos y formación para el empleo.	8	8	

		nº de empresas con las que se colabora para fomentar la concienciación y ayuda.	5	5	
		nº empresas para compartir experiencia y Dirección, enriqueciendo la actividad en Jefatura y Docencia.	7	7	
	Nuestro alumnado realiza Formación en Centros de Trabajo (FCT) y esto produce un contacto y una estrecha colaboración con todo tipo de empresas.	nº empresas FCT	-	1011	1024

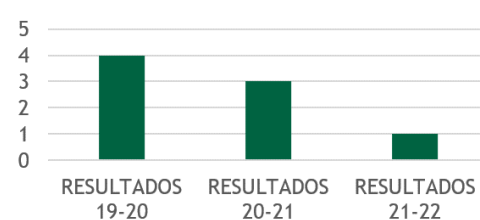
Total acciones dentro y fuera del centro



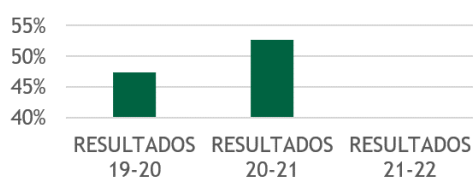
nº de becas concedidas/nº de becas solicitadas



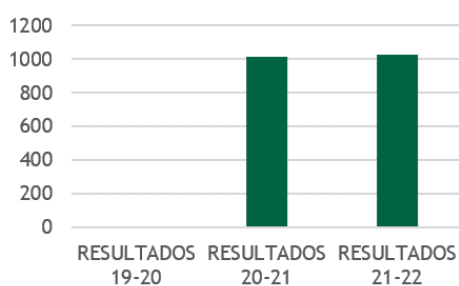
nº de formaciones o jornadas en materia de sostenibilidad



nº profesores respecto al total que tratan la sostenibilidad y los ODS en el aula



nº empresas FCT



nº mujeres en cargos directivos sobre el total de puestos directivos de la empresa

